



MAGISTRÁT MĚSTA DĚČÍN

Odbor stavební úřad

Mírové nám. 1175/5, 405 38 Děčín IV

Datová schránka: x9hbpfn

stejnopis

Číslo jednací: MDC/15001/2023
Spisová zn.: MDC/116930/2022
Počet listů: 4
Počet příloh: 0

Vyřizuje:
Telefon:
Fax:
E-mail: stavebni@mmdecin.cz

Děčín 01.02.2023

Státní pozemkový úřad, Krajský
pozemkový úřad pro Ústecký kraj
28. října č.p. 979/19
Děčín I-Děčín
405 02 Děčín 2

Toto rozhodnutí nabylo právní moci dnem:	
7.3.2023	
Vyznačeno dne:	Vysněženo:
29.3.23	



ROZHODNUTÍ

STAVEBNÍ POVOLENÍ č. 2249/2023

Výroková část:

Stavební úřad Magistrátu města Děčína, jako příslušný speciální stavební úřad podle § 40 odst. 4 písm. a) zákona č. 13/1997 Sb., o pozemních komunikacích, ve znění pozdějších předpisů (dále jen "zákon o pozemních komunikacích"), § 15 odst. 1 písm. c) zákona č. 183/2006 Sb., o územním plánování a stavebním řádu, ve znění pozdějších předpisů (dále jen "stavební zákon"), ve stavebním řízení přezkoumal podle § 111 stavebního zákona žádost o vydání stavebního povolení, kterou dne 04.11.2022 podal

Státní pozemkový úřad, Krajský pozemkový úřad pro Ústecký kraj, IČO 01312774, Husinecká č.p. 1024/11a, 130 00 Praha 3-Žižkov, který zastupuje spol. Vodohospodářský atelier, s.r.o., IČO 27724905, Růženec č.p. 634/54, Soběšice, 644 00 Brno 44

(dále jen "stavebník"), a na základě tohoto přezkoumání:

- I. **Vydává** podle § 115 stavebního zákona a § 18c vyhlášky č. 503/2006 Sb. o podrobnější úpravě územního rozhodování, územního opatření a stavebního řádu,

stavební povolení

na stavbu:

**Dopravní opatření na Verneřicku
(SO2-Rekonstrukce hlavní polní cesty s doprovodnou výsadbou)**

(dále jen "stavba") na pozemku parc. č. 1514 (ostatní plocha) v katastrálním území Loučky u Verneřic.

v rozsahu stavebních objektů:

SO2 – Rekonstrukce hlavní polní cesty s doprovodnou výsadbou

SO 105 HC27-R

SO 801 Doprovodná zeleň NKZ1 v k.ú. Loučky u Verneřice

E-mail: posta@mmdecin.cz
Internet: www.mmdecin.cz

Státní pozemkový úřad
Doručeno: 05.04.2023
SPU 137792/2023
listy: 8 přílohy:



spueess6c1442c3

Stručný popis stavby:

Hlavní cesta HC27-R (SO 102) je stávající nezpevněná cesta určená k rekonstrukci, částečně se jedná o novou stavbu. Je napojena na polní cestu HPC 1 (p.p.č. 2291 v k.ú. Verneřice), a je ukončena napojením na polní cestu (p.p.č. 1264 v k.ú. Bílý Kostelec). Cesta je navržena jako hlavní, jednopruhová, kategorie P 4,5/30 - volná šířka koruny 4,5 m bez krajnic. Celková délka řešeného úseku cesty je 1624,0 m. Povrch cesty je navržen z mechanicky zpevněného kameniva, úseky s podélným sklonem nad 8 % jsou navrženy s povrchem z penetračního makadamu. Na cestě jsou navrženy čtyři výhybny, a to ve staničení 0,400 km, 0794 km, 1,196 km a 1,595 km. Odvodnění povrchu hlavní cesty je v celém úseku navrženo příčným sklonem do přilehlého terénu. Stávající propustek bude rekonstruován.

SO 801 Doprovodná zeleň je navržena jako jednořadá výsadba dřevin doplněná místy o skupiny keřů a jako jednořadá výsadba keřů podél cesty HC27-R.

II. Stanoví podmínky pro provedení stavby:

1. Stavba „Dopravní opatření na Verneřicku (SO2-Rekonstrukce hlavní polní cesty s doprovodnou výsadbou)“ bude provedena v souladu s projektovou dokumentací pro vydání stavebního povolení ověřenou hlavním projektantem **Ing. Jiří Štěpán** autorizovaný inženýr pro dopravní stavby, ČKAIT – 1003373, zakázka č. 11/22, ze 08/2022, ověřené ve stavebním povolení.
2. Stavba bude provedena na pozemku parc. č. 1514 v katastrálním území Loučky u Verneřic.
3. Případné změny nesmí být provedeny bez předchozího povolení speciálního stavebního úřadu.
4. Stavba bude dokončena do 2 let ode dne nabytí právní moci tohoto rozhodnutí.
5. Stavebník oznámí stavebnímu úřadu tyto fáze výstavby pro kontrolní prohlídky stavby:
- Závěrečná kontrolní prohlídka.
6. Stavba bude prováděna stavebním podnikatelem.
7. Stavebník předem písemně oznámí termín zahájení stavby, název a sídlo stavebního podnikatele, který bude stavbu provádět.
8. Stavbu smí provádět pouze oprávněná právnická nebo fyzická osoba.
9. Stavba bude opatřena štítkem „Stavba povolena.“ Štítek obdrží stavebník po nabytí právní moci rozhodnutí. Stavebník je povinen jej před zahájením stavby umístit na viditelném místě u vstupu na staveniště a ponechat ho tam až do dokončení stavby, případně do vydání kolaudačního souhlasu.
10. Na stavbě bude veden stavební deník, který bude kdykoliv k dispozici při provádění kontroly stavby.
11. Při provádění stavby budou dodrženy předpisy týkající se bezpečnosti práce a ochrany zdraví, zejména zákon č. 309/2006 Sb., o zajištění dalších podmínek bezpečnosti a ochrany zdraví při práci a nařízení vlády č. 591/2006 Sb., o bližších požadavcích na bezpečnost a ochranu zdraví při práci na staveništích.
12. Pro provedení stavby budou použity jen takové výrobky, které splňují technické požadavky dle zákona č. 22/1997 Sb., o technických požadavcích na výrobky a ustanovení § 156 stavebního zákona.
13. Stavebník zajistí vytýčení veškerých inženýrských sítí na staveništi před zahájením stavby. Pracovníci zhotovitelů musí být s tímto vytýčením prokazatelně seznámeni.
14. Stavebník nejméně 15 dnů před zahájením stavebních prací oznámí správcům dotčených inženýrských sítí či vedení termín jejich provádění, v nezbytném případě si vyžádá jejich odborný dozor. Stavebník bude při provádění stavebních prací v blízkosti inženýrských sítí či vedení respektovat předem stanovené požadavky jejich správců. Před započatím

stavebních prací stavebník prověří platnost jejich vyjádření a v případě nutnosti zajistí jejich aktualizaci.

15. Vyskytnou-li se při provádění výkopů inženýrské sítě či vedení v projektu nezakreslené, musí být další provádění stavby přizpůsobeno skutečnému stavu za dozoru příslušných správců těchto inženýrských sítí či vedení, aby nedošlo k jejich narušení nebo poškození.
16. Stavebník zajistí účinná technická a organizační opatření k tomu, aby v souvislosti se stavbou nedošlo ke znečištění nebo poškození pozemní komunikace. Vozidla vyjíždějící ze staveniště musí být řádně očištěna, aby neznečišťovala veřejná prostranství a pozemní komunikace, pokud přesto dojde ke znečištění pozemní komunikace, zajistit prostřednictvím zhotovitele bezodkladné provedení úklidu.
17. Budou dodrženy podmínky závazného stanoviska odboru životního prostředí Magistrátu města Děčín, na úseku lesního hospodářství, ze dne 24.08.2022 pod č.j. MDC/90022/2022:
 - Investor zajistí, že stavba bude provedena způsobem a v rozsahu tak, jak je zakresleno v mapových situacích připojených ke spisu č. MDC/90022/2022.
 - Investor zajistí, že stavbou nebudou přímo dotčeny pozemky určené k plnění funkcí lesa (PUPFL).
 - Investor zajistí dodržení základních povinností ochrany PUPFL uvedené v § 13 odst. 3 lesního zákona, zejména provedení stavebních prací tak, aby na pozemcích a lesních porostech docházelo k co nejmenším škodám; k odstranění případných škod učiní bezprostředně potřebná opatření.
 - Investor zajistí, že v souvislosti se stavbou nedojde k dotčení ustanovení uvedených v § 20 lesního zákona, zejména nebudou předmětné lesní pozemky znečišťovány odpadovým ani jiným materiálem ze stavby.
 - Platnost tohoto souhlasu trvá po dobu realizace a existence předmětné stavby v rozsahu posuzované dokumentace.
18. Budou dodrženy podmínky závazného stanoviska Agentura ochrany přírody a krajiny České republiky, č.j. SR/1618/UL/2014-17 ze dne 20.0.2022:
 - Ochrana dřevin, které nebudou káceny a budou se nacházet v blízkosti stavby, proběhne v souladu se standardem SPPK A01 002:2017 Ochrana dřevin při stavební činnosti.
 - Složení travní směsi pro znovu osetí travních ploch bude v souladu se standardem SPPK C02 007:2018 Krajinné trávníky.
 - Výsadba dřevin proběhne v souladu se standardy SPPK C02 003:2016 Funkční výsadby ovocných dřevin v zemědělské krajině a SPPK A02 010:2020 Péče o dřeviny kolem veřejné dopravní infrastruktury.
 - Zařízení staveniště a deponie materiálů budou pouze na plochách zastavěného a zastavitelného území sídla nebo na plochách předem odsouhlasených Agenturou.
 - Vozidla vykonávající stavbu budou v době nevykonávání práce parkována v zastavěném nebo zastavitelném území sídel.
 - Započetí stavebních prací bude Agentuře oznámeno minimálně 14dní před jejich zahájením.
19. Pokud dojde při realizaci k zachycení archeologického nálezu, je stavebník povinen dle ustanovení § 22 odst. 2 zákona č. 20/1987 Sb., o státní památkové péči, ve znění pozdějších předpisů oznámit záměr Archeologickému ústavu a umožnit jemu nebo oprávněné organizaci provést na dotčeném území záchranný archeologický výzkum.
20. Prováděním prací nesmí být poškození ve svých právech uživatelé nebo vlastníci sousedních nemovitostí a prostorů. Sousední pozemky přilehlé stavbě potřebné pro přístup budou užity pouze v rozsahu dohodnutém před realizací s jednotlivými vlastníky a uvedeny do náležitého stavu v jakém byly před užitím. Sjednání příslušné dohody a náhrady škody je povinen provádět investor – zhotovitel. Veškeré škody způsobené stavbou hradí investor.

21. Stavba může být užívána pouze na základě kolaudačního souhlasu. Před vydáním kolaudačního souhlasu stavebník požádá o provedení závěrečné kontrolní prohlídky. Nezjistí-li stavební úřad při této prohlídce závažné nedostatky, vydá kolaudační souhlas.

Účastníci řízení, na něž se vztahuje rozhodnutí správního orgánu:

Státní pozemkový úřad, Krajský pozemkový úřad pro Ústecký kraj, Husinecká č.p. 1024/11a, 130 00 Praha 3-Žižkov

Odůvodnění:

Dne 04.11.2022 podal stavebník prostřednictvím svého zástupce žádost o vydání stavebního povolení na výše uvedenou stavbu, uvedeným dnem bylo zahájeno stavební řízení.

Stavba je navržena podle schválených Komplexních pozemkových úprav, které jsou ekvivalentem rozhodnutí u umístění stavby (viz ust. § 12, odst. 3 Zákona č. 139/2002 o pozemkových úpravách a pozemkových úřadech a o změně zákona č. 229/1991 Sb., o úpravě vlastnických vztahů k půdě a jinému zemědělskému majetku, ve znění pozdějších předpisů).

Speciální stavební úřad oznámil dne 29.11.2022 zahájení stavebního řízení známým účastníkům řízení a dotčeným orgánům. Silniční správní úřad podle ustanovení § 112 odst. 2 stavebního zákona upustil od ohledání na místě a ústního jednání, protože mu poměry staveniště byly dobře známy a žádost poskytovala dostatečné podklady pro posouzení stavby, a stanovil, že ve lhůtě do 10 dnů od doručení tohoto oznámení mohou účastníci řízení uplatnit své námítky a dotčené orgány svá stanoviska.

V daném případě se jedná o stavební řízení vedené podle stavebního zákona, které je řízením s velkým počtem účastníků dle § 144 zákona č. 500/2004 Sb., správní řád, ve znění pozdějších předpisů (dále jen „správní řád“). Podle § 112 odst. 1 stavebního zákona se v řízení s velkým počtem účastníků oznámení o zahájení stavebního řízení a další úkony v řízení doručují postupem podle § 144 odst. 6 správního řádu, tj. veřejnou vyhláškou. Účastníkům řízení podle § 109 písm. a) až d) a dotčeným orgánům, se doručuje jednotlivě; účastníky podle § 27 odst. 1 správního řádu jsou vždy účastníci řízení podle § 109 písm. a) až d). Účastníkům řízení podle § 109 písm. e) až f) bylo oznámení doručeno veřejnou vyhláškou na úřední desce Magistrátu města Děčín, Městského úřadu Verneřice a způsobem umožňující dálkový přístup. Právní účinky doručení oznámení o zahájení řízení všem účastníkům řízení jsou spojeny s doručením veřejnou vyhláškou na úřední desce Magistrátu města Děčín. Oznámení o zahájení řízení ze dne 29.11.2022 bylo zveřejněno na úřední desce v době od 30.11.2022 do 16.12.2022.

Vzhledem ke skutečnosti, že ve stanovené lhůtě nebyly ve správním řízení vedeném pod shora uvedenou spisovou značkou žádné nové důkazy ani učiněny jiné návrhy, bylo možno vydat rozhodnutí v předmětné věci.

Speciální stavební úřad v provedeném stavebním řízení přezkoumal předloženou žádost z hledisek uvedených v § 111 stavebního zákona, projednal ji s účastníky řízení a s dotčenými orgány a zjistil, že jejím uskutečněním nebo užíváním nejsou ohroženy zájmy chráněné stavebním zákonem, předpisy vydanými k jeho provedení a zvláštními předpisy.

Projektová dokumentace stavby splňuje obecné technické požadavky na stavby a podmínky územního rozhodnutí o umístění stavby. Silniční správní úřad v průběhu řízení neshledal důvody, které by bránily povolení stavby.

Návrh na vydání stavebního povolení (i v průběhu společného řízení) byl doložen projektovou dokumentací stavby, výpisy z katastru nemovitostí, snímkem katastrální mapy, informacemi o pozemcích, plnou mocí a dále těmito rozhodnutími, vyjádřeními a souhlasy:

- Městský úřad Verneřice, č.j. MUV-1472/2022 ze dne 6.12.2022
- Krajské ředitelství policie Ústeckého kraje, č.j. KRPU-125034-2/ČJ-2022-040206 ze dne 26.7.2022
- Agentura ochrany přírody a krajiny České republiky, č.j. SR/1618/UL/2014-17 ze dne 20.7.2022

- Lesy České republiky, s.p., Lesní správa Litoměřice, č.j. LCR236/002333/2022 ze dne 18.8.2022
- Povodí Ohře, s.p., č.j. POH/337624/2022-2/032100 ze dne 20.7.2022
- ČEZ Distribuce a.s., č.j. 0101769225 ze dne 26.6.2022
- Telco Pro Services a.s., č.j. 0201435763 ze dne 29.6.2022
- ČEZ ICT Services a.s., č.j. 0700573361 ze dne 29.6.2022
- CETIN a.s., č.j. 699207/22 ze dne 29.6.2022
- GasNet Služby s.r.o., č.j. 5002645456 ze dne 29.6.2022
- Magistrát města Děčín, odbor životního prostředí, č.j. MDC/86158/2022 ze dne 12.9.2022
- Magistrát města Děčín, odbor životního prostředí, č.j. MDC/90022/2022 ze dne 24.8.2022
- Magistrát města Děčín, OSČaŽÚ, odd. silničního správního a dopravního úřadu, č.j. MDC/72759/2022 ze dne 30.6.2022
- Magistrát města Děčín, odbor stavební úřad-odd. Úřad územního plánování, č.j. MDC/77559/2022 ze dne 15.7.2022
- Magistrát města Děčín, odbor stavební úřad-odd. územního rozhodování, památkové péče a speciálního stavebního úřadu, č.j. MDC/86158/2022 ze dne 12.9.2022
- Magistrát města Děčín, odbor stavební úřad-odd. územního rozhodování, památkové péče a speciálního stavebního úřadu, č.j. MDC/78087/2022 ze dne 18.7.2022
- Magistrát města Děčín, odbor stavební úřad-odd. územního rozhodování, památkové péče a speciálního stavebního úřadu, č.j. MDC/128564/2022 ze dne 5.12.2022

Účastníci řízení – další dotčené osoby:

- Povodí Ohře, státní podnik, Lesy České republiky, s.p., Lesní správa Litoměřice, Město Verneřice, vlastníci sousedních pozemků parc. č. 2293/1, 1367, 1510, 1511, 1515, 1532, 1562, 1372, 1264, 990, 1603, 1620, 1561, 1531, 1512, 1558, 1529, 1557, 1556, 2292 v kat. území Loučky u Verneřic, st.p.č. 23, 22/1 v kat. území Loučky u Verneřic.

Vypořádání s návrhy a námitkami účastníků:

- Účastníci neuplatnili návrhy a námitky.

Poučení účastníků:

Proti tomuto rozhodnutí se lze odvolat do 15 dnů ode dne jeho oznámení ke Krajskému úřadu Ústeckého kraje se sídlem v Ústí nad Labem podáním u zdejšího správního orgánu.

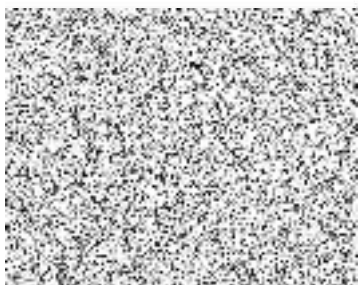
Odvolání se podává s potřebným počtem stejnopisů tak, aby jeden stejnopis zůstal správnímu orgánu a aby každý účastník dostal jeden stejnopis. Nepodá-li účastník potřebný počet stejnopisů, vyhotoví je správní orgán na náklady účastníka.

Odvoláním lze napadnout výrokovou část rozhodnutí, jednotlivý výrok nebo jeho vedlejší ustanovení. Odvolání jen proti odůvodnění rozhodnutí je nepřipustné.

Silniční správní úřad po dni nabytí právní moci stavebního povolení zašle stavebníkovi jedno vyhotovení ověřené projektové dokumentace a štítek obsahující identifikační údaje o povolené stavbě. Další vyhotovení ověřené projektové dokumentace zašle vlastníkově stavby, pokud není stavebníkem.

Stavebník je povinen štítek před zahájením stavby umístit na viditelném místě u vstupu na staveniště a ponechat jej tam až do dokončení stavby, případně do vydání kolaudačního souhlasu; rozsáhlé stavby se mohou označit jiným vhodným způsobem s uvedením údajů ze štítku.

Stavba nesmí být zahájena, dokud stavební povolení nenabude právní moci. Stavební povolení pozbývá platnosti, jestliže stavba nebyla zahájena do 2 let ode dne, kdy nabylo právní moci.



odoucího odboru stavební úřad



Doručí se

I. Účastníci řízení podle § 109 písm. a) až b) stavebního zákona s právy účastníků řízení podle ustanovení § 27 odst. 1 a) správního řádu (do vlastních rukou):

Vodohospodářský atelier, s.r.o., IDDS: rz4a5mz

sídlo: Růženec č.p. 634/54, Soběšice, 644 00 Brno 44

Město Verneřice, IDDS: av6b3nk

sídlo: Mírové náměstí č.p. 138, 407 25 Verneřice

II. Účastníci řízení podle § 109 písm. c) až d) stavebního zákona s právy účastníků řízení podle ustanovení § 27 odst. 1 a) správního řádu (do vlastních rukou):

Povodí Ohře, státní podnik, IDDS: 7ptt8gm

sídlo: Bezručova č.p. 4219, 430 03 Chomutov 3

Lesy České republiky, s.p., Lesní správa Litoměřice, IDDS: e8jcfsn

sídlo: Přemyslova č.p. 1106/19, Nový Hradec Králové, 500 08 Hradec Králové 8

Veřejnou vyhláškou obdrží

III. Účastníci řízení podle ust. § 109 písm. e) a f) stavebního zákona s právy účastníků řízení podle ustanovení § 27 odst. 2 správního řádu, tj. vlastníci sousedních pozemků nebo staveb (jejichž vlastnická nebo jiná věcná práva mohou být záměrem stavby přímo dotčena):

Identifikace označením pozemků a staveb evidovaných v katastru nemovitostí:

parc. č. 2293/1, 1367, 1510, 1511, 1515, 1532, 1562, 1372, 1264, 990, 1603, 1620, 1561, 1531, 1512, 1558, 1529, 1557, 1556, 2292 v kat. území Loučky u Verneřic.

st.p.č. 23, 22/1 v kat. území Loučky u Verneřic.

Úřady pro vyvěšení veřejné vyhlášky na úřední desku

Magistrát města Děčín

Městský úřad Verneřice

Dotčené orgány

Agentura ochrany přírody a krajiny České republiky, regionální pracoviště Správa CHKO České středohoří, IDDS: 6npdyiv

sídlo: Michalská č.p. 260/14, Litoměřice-Město, 412 01 Litoměřice 1

Krajské ředitelství policie Ústeckého kraje, Územní odbor Děčín, dopravní inspektorát, IDDS: a64ai6n

sídlo: Lidické náměstí č.p. 899/9, Ústí nad Labem-centrum, 400 01 Ústí nad Labem 1

Magistrát města Děčín, Odbor stavební úřad, oddělení Úřad územního plánování, Osu, Mírové nám. č.p. 1175/5, Děčín IV-Podmokly, 405 02 Děčín 2

Magistrát města Děčín, Odbor stavební úřad, oddělení územního rozhodování, památkové péče a speciální stavební úřad, Osu, Mírové nám. č.p. 1175/5, Děčín IV-Podmokly, 405 38 Děčín 2

Magistrát města Děčín, Odbor životního prostředí, OŽp, Mírové nám. č.p. 1175/5, Děčín IV-Podmokly, 405 02 Děčín 2

Ministerstvo obrany, Sekce nakládání s majetkem MO, odbor ochrany územních zájmů, odd. ochrany územních zájmů Čechy, IDDS: hjyaavk

sídlo: Na Valech č.p. 76, Litoměřice-Město, 412 01 Litoměřice 1

Poplatek

Správní poplatek podle zákona č. 634/2004 Sb., o správních poplatcích, ve znění pozdějších předpisů se nevyměřuje.

Toto rozhodnutí musí být vyvěšeno po dobu 15 dnů.

Vyvěšeno dne:

Sejmuto dne:

Razítko, podpis orgánu, který potvrzuje vyvěšení a sejmutí oznámení